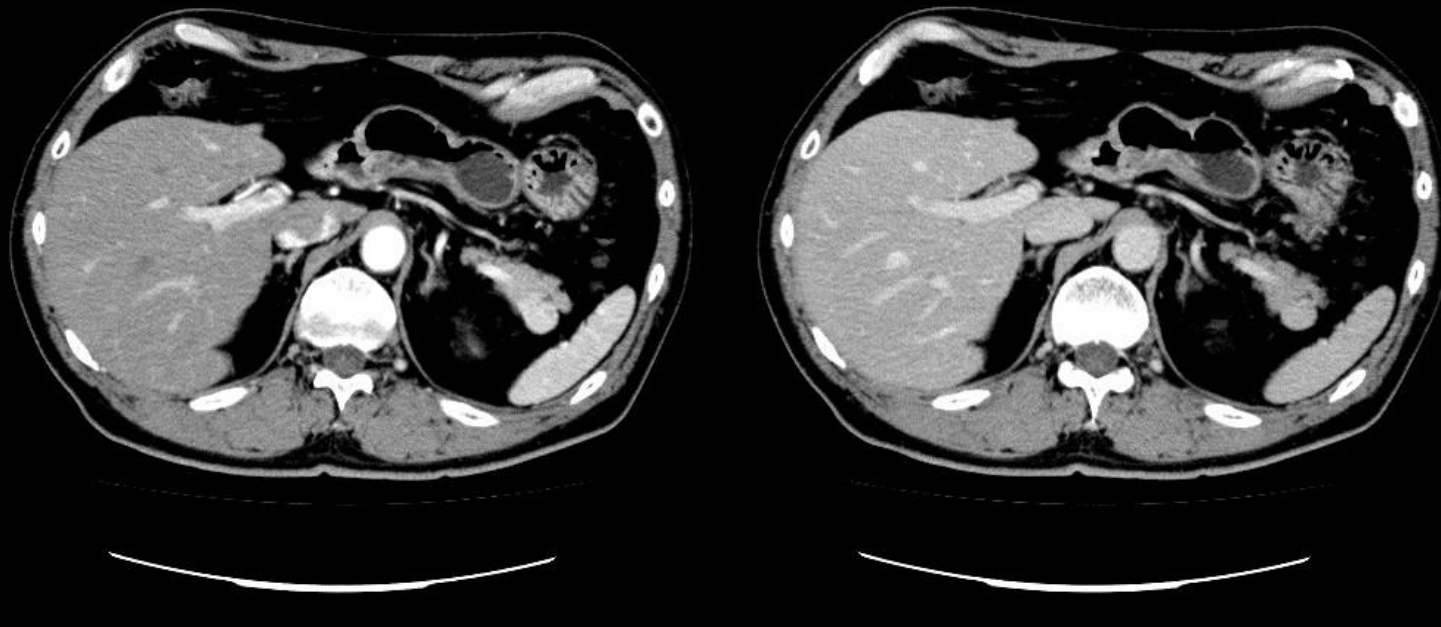


副脾と内ヘルニアについて

盛岡赤十字病院 放射線科部技術課

佐藤 光博





- CT abdomen(P+CE)

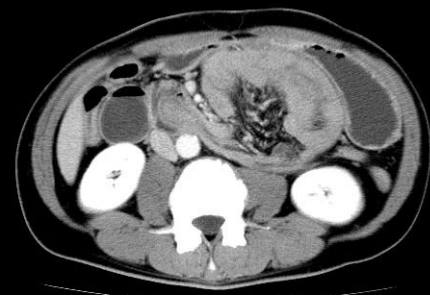
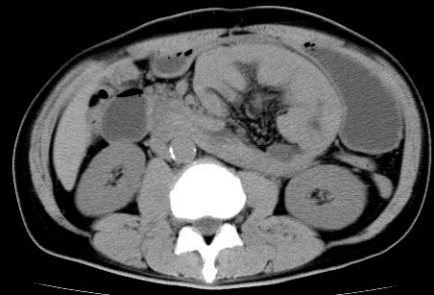
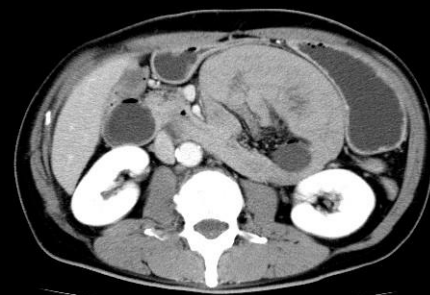
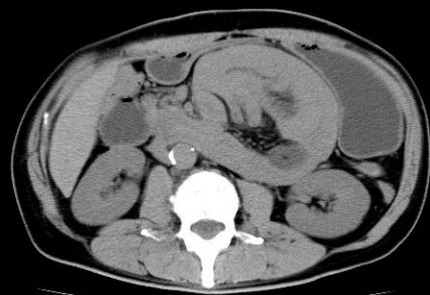
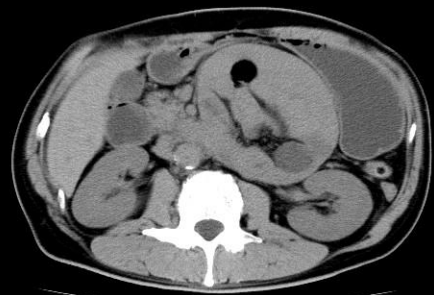
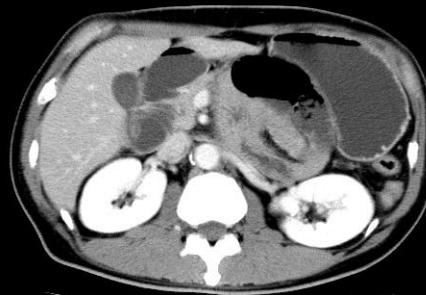
膵尾部に2cmの等濃度腫瘤がみられます。脾と同様な造影効果をもち**膵内副脾**です。皮様嚢腫の合併や嚢胞性病変は見られません。主膵管の拡張を認めません。

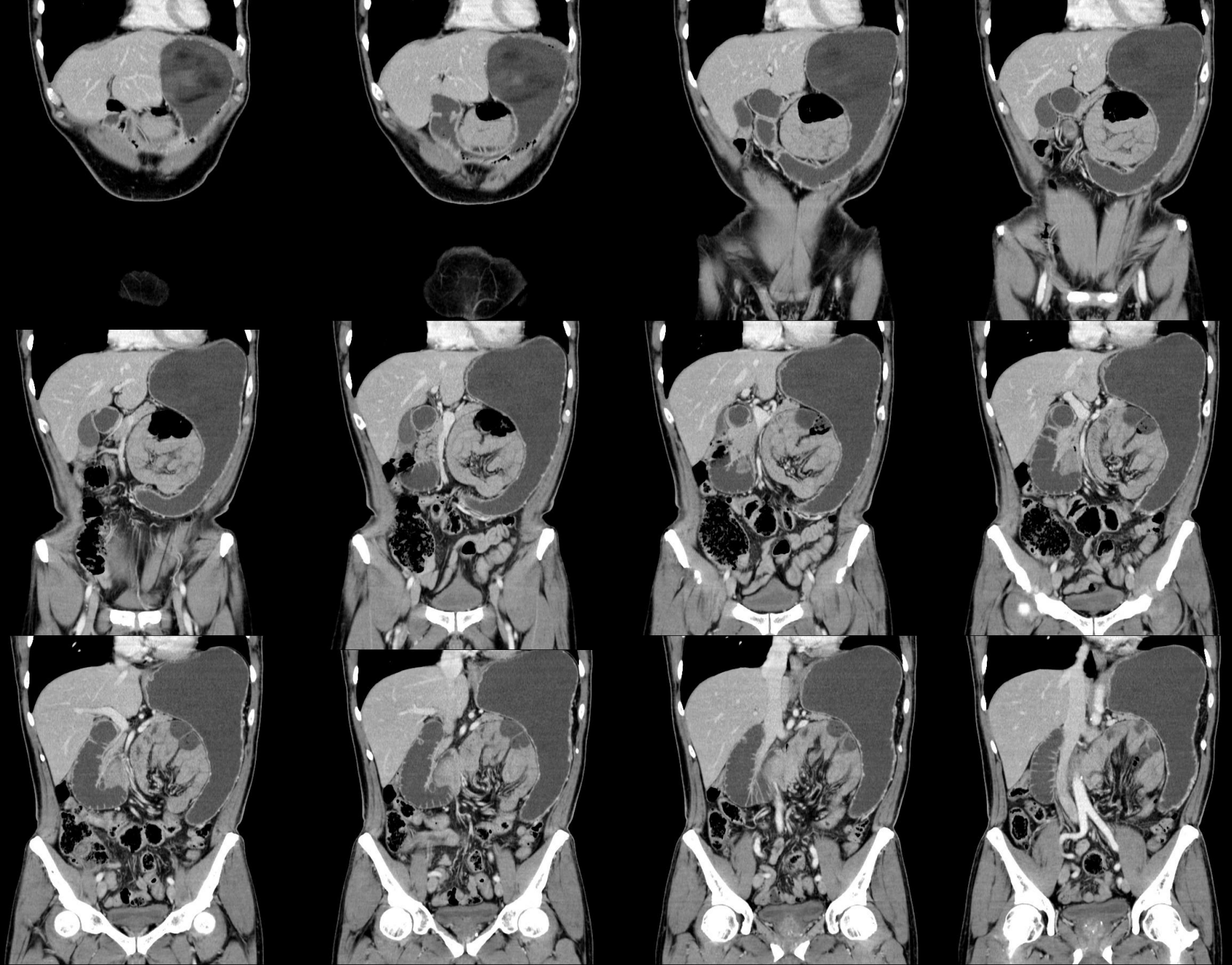
Impressin

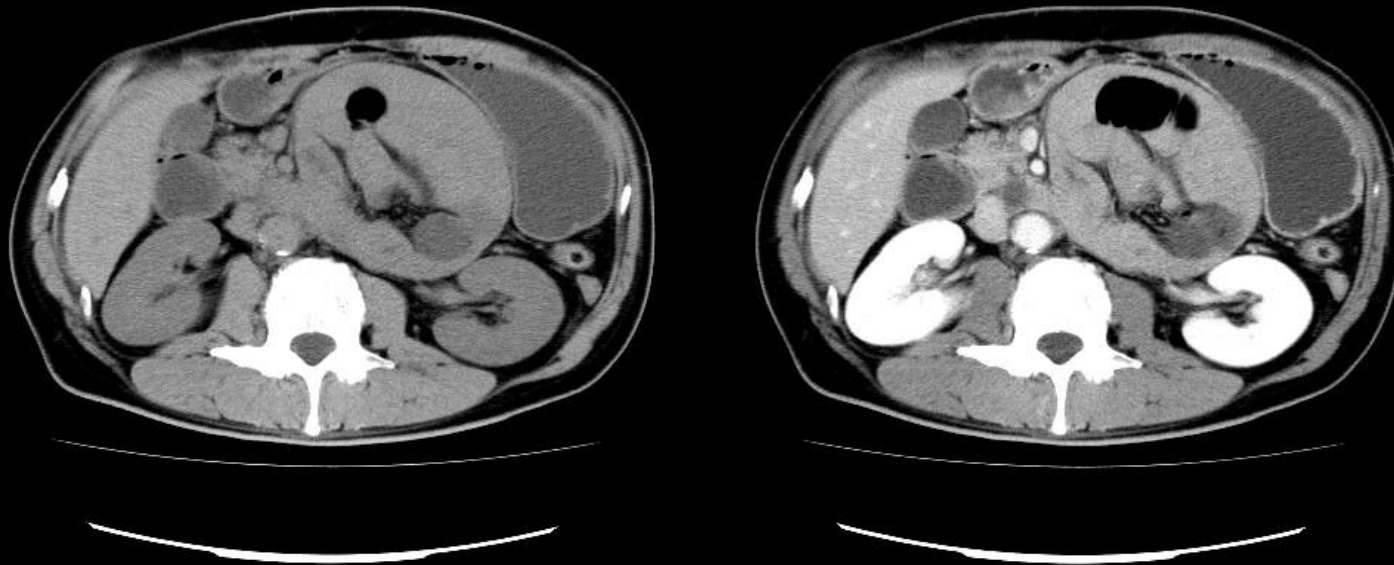
膵内副脾

副脾について

- 1 臨床的に副脾が問題になることは少ない。検診や、エコーによって偶然発見されることが多い。
- 2 CT上、典型的には、脾と同様な造影効果をもつ境界明瞭な円形腫瘍として認められる。
- 3 大きさは2cm以内のものが多い。
- 4 位置は腹腔内のどこにでも生じるが、脾門部に近い脾尾部は好発部位である。







- CT abdomen(P+CE)

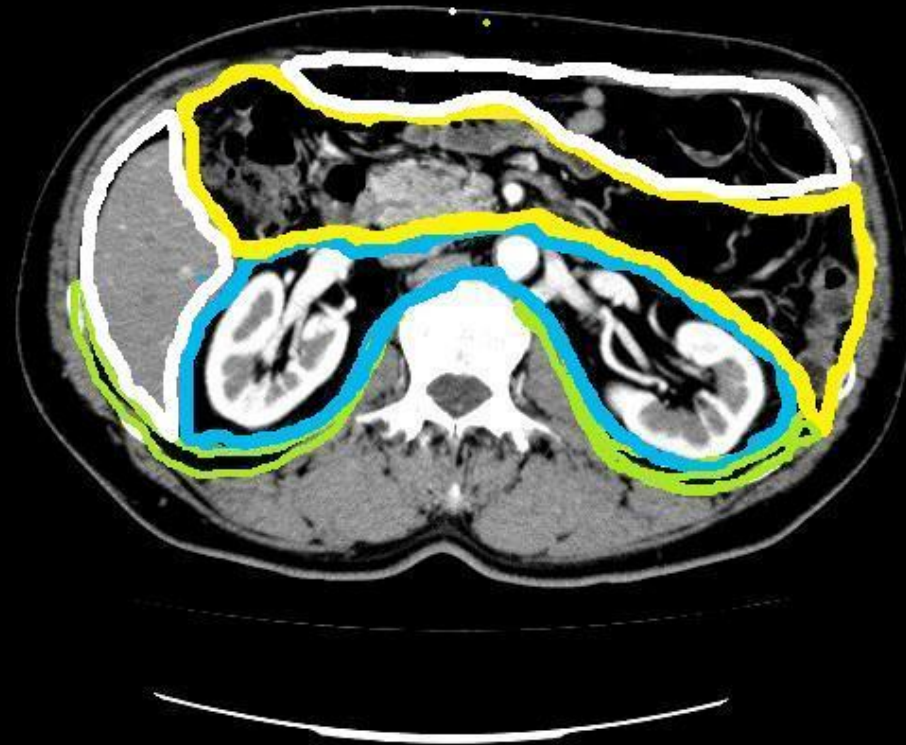
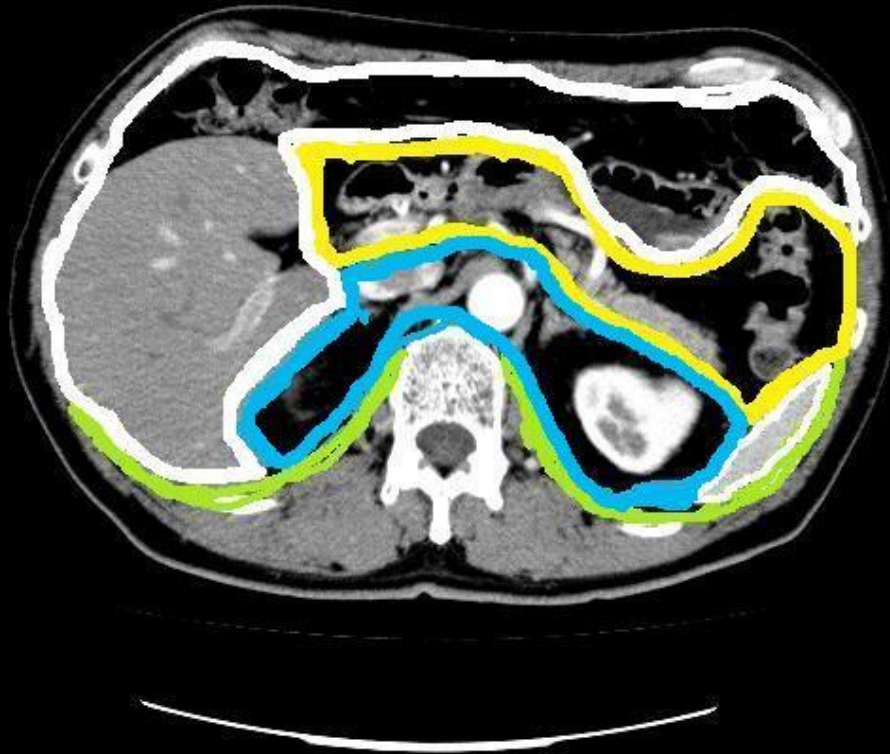
胃および十二指腸の拡張がみられます。拡張した小腸ループが左**前傍腎腔**に存在し、上腸間膜動静脈を右側に圧排しています。左傍十二指腸ヘルニアの所見です。

小腸の虚血像はみられません。

Impressin

左傍十二指腸ヘルニア

後腹膜腔の解剖



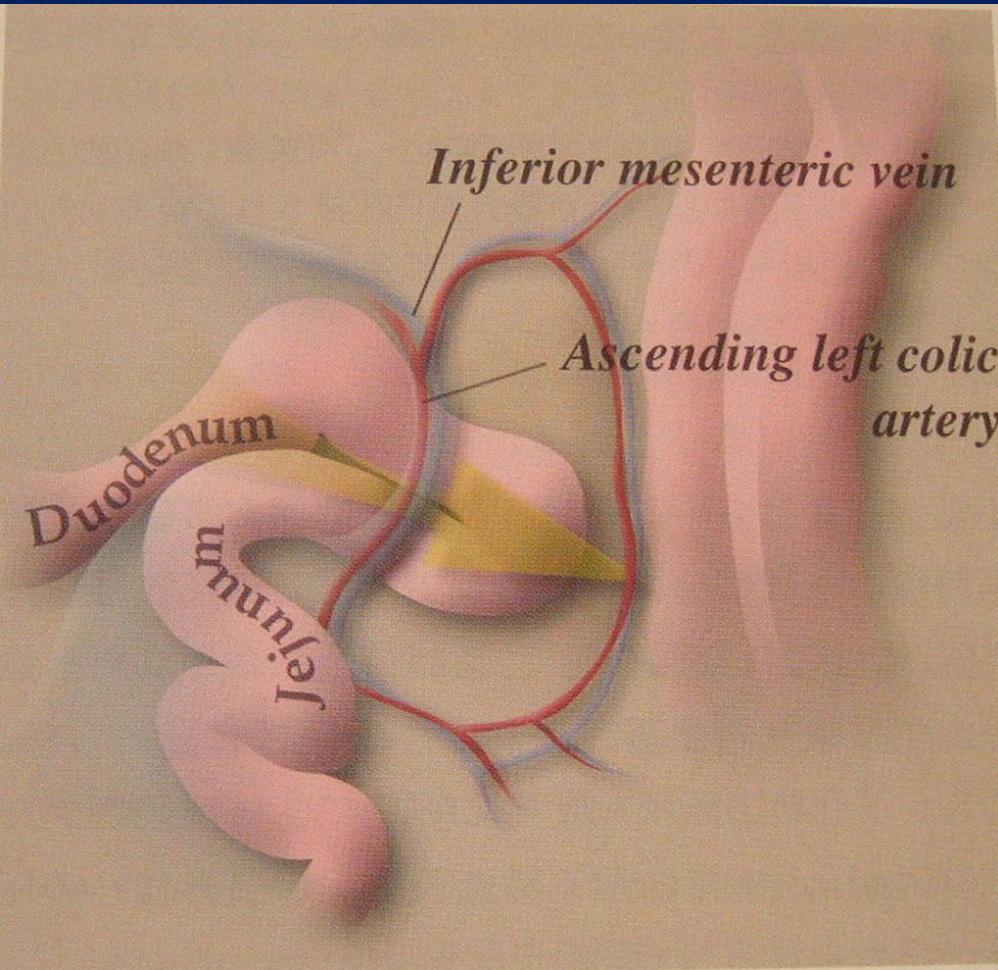
白色枠内...腹腔

黄色枠内...前傍腎腔

青色枠内...腎周囲腔

緑色枠内...後傍腎腔

左傍十二指腸ヘルニアのメカニズム



左傍十二指腸ヘルニアのシエーマ

十二指腸空腸移行部の左側に存在する腹膜欠損部(これを左傍十二指腸窩と言う)から、前傍腎腔に小腸が嵌入する。

Inferior mesenteric vein... 下腸間膜静脈
ascending left colonic artery... 左結腸動脈

嵌頓（かんとん）

腸管などの内臓器官が、腹壁の間隙から脱出し、もとに戻らなくなった状態